



À Passy, les plus belles pages de l'histoire et de l'art ont été écrites dans un environnement montagnard exceptionnel, au soleil des coteaux de la chaîne des Fiz, face au Mont-Blanc :

Une histoire deux fois millénaire, depuis la présence romaine jusqu'au développement du site industriel de Chedde et de la station climatique du Plateau d'Assy, en passant par une longue tradition agropastorale illustrée par son habitat et ses trésors baroques ou néo-classiques. Cette richesse, dense et diversifiée - une quarantaine de sites, édifices ou objets protégés ou labellisés - confère à Passy une vocation spécifique : le tourisme de montagne à vocation culturelle.

LE PLATEAU D'ASSY HAUT LIEU CULTUREL

Situés en altitude sur une suite de terrasses adossées à la forteresse des Fiz, les hauts plateaux de la commune ont été choisis pour accueillir l'une des plus grandes stations climatiques européennes. Le site et sa nouvelle population sont à l'origine de plusieurs révolutions dans les domaines de l'architecture moderne, de l'art moderne et de la sculpture contemporaine.



Martel de Janville, P. Abraham, H.J. Le Mème, archi.



Sancellemoz, P.L. Dubuisson, archi.

L'ARCHITECTURE MODERNE

Un centre architectural exceptionnel au service de la santé (1926-1937)

Qu'ils soient reconvertis en centres médicaux, sites de vacances ou appartements, les anciens sanatoriums illustrent le génie de l'architecture du XX^e siècle, une nouvelle esthétique de l'habitat, des formes inédites, épurées et sans artifices. Ouverts sur l'air, la lumière et l'environnement, ils ont eu une influence considérable sur l'habitat.

Qu'ils soient bâtis sur un modèle pavillonnaire (Praz-Coutant), sur un plan éclaté avec étages en gradin (Guébriant), ou compact (Martel de Janville, le Mont-Blanc, Sancellemoz), ils présentent de longues et hautes façades ouvertes, avec des balcons saillants et des toits-terrasses.

Qu'ils soient rattachés au courant régionaliste ou au tournant radical de l'architecture moderne, ils offrent une gamme complète des réponses à leur fonction et à l'utilisation de nouveaux matériaux - béton armé, linoléum et grès cérame - et de nouvelles techniques¹.

Cinq établissements possèdent des chapelles dont le décor illustre la tentative de moderniser l'art religieux, quelques années à peine avant le grand renouveau manifesté à l'église d'Assy².

Largement diffusée dans la presse internationale de l'époque, cette

1. Architectes & paysagistes : Abraham, André, Bechmann, Daniel, Dubuisson, Dupuy, Le Mème
2. Décor : Alliot, Croix-Marie, Nys, Pruvost, Reyre, Socard, Turpin, de Villiers, Zarraga.

architecture est à nouveau mise en valeur : 3 édifices ont reçu le label « Patrimoine du XX^e siècle » : Praz-Coutant, Guébriant et Martel de Janville, ce dernier étant également inscrit au titre des Monuments Historiques.

Il faut mentionner les **petits sanatoriums**, chalets, villas et hôtels de l'époque moderne, et les **programmes collectifs** du village.

À quelques mètres de Praz-Coutant, le **calvaire** érigé en 1945 en souvenir de résistants morts pour la France³. Plus haut, sur le sentier de randonnée qui mène à Charbonnière, la **stèle** commémorative rappelant la coulée de boue qui emporta plusieurs pavillons du Roc des Fiz en 1970.

L'ÉGLISE NOTRE-DAME-DE-TOUTE-GRÂCE



Notre-Dame-de-Toute-Grâce, M. Novarina, archi.

L'édifice-clé du renouveau de l'art sacré au XX^e siècle (Monument Historique, Label Patrimoine du XX^e s.).

L'église ND-de Toute-Grâce est l'œuvre du chanoine Jean Devémy. Bâtie par Maurice Novarina à partir de 1938, consacrée en 1950, l'édifice évoque les robustes maisons traditionnelles solidement ancrées au sol, que l'architecte flanque d'un clocher dont l'élévation (28 m) conduit le regard jusqu'aux sommets de la chaîne des Fiz.

La grande mosaïque colorée que Fernand Léger conçoit pour la façade laisse pressentir un décor intérieur exceptionnel. En effet, le chanoine,

conseillé par son ami, le père dominicain M. A. Couturier, va renouer avec la tradition de soutien de l'Église aux artistes vivants. Pariant pour le génie, il va inviter les plus grands artistes modernes, sans tenir compte, ni de leurs croyances religieuses, ni de leur idéologie politique.

Les thèmes bibliques et les grands saints de l'histoire chrétienne sont illustrés à travers les techniques les plus diverses par : G. Rouault, J. Bazaine, P. Bony, M. Brianchon, M. A. Couturier, A. Hébert-Stevens, M. Huré pour les vitraux, P. Bonnard, J. Lurçat, H. Matisse et F. Léger pour les décors muraux, G. Braque, G. Richier, J. Lipchitz et C. S. Signori pour les œuvres sculptées. Les jeunes malades ou leurs proches, L. Kijino, C. Mary et T. Strawinsky, auront également le bonheur de participer à cette aventure. Voilà ce qu'on appelle la leçon d'Assy. Église des malades dialoguant avec le ciel, ND-de-Toute-Grâce entre dans l'histoire de l'art avant même sa consécration.

Renseignements culturels :

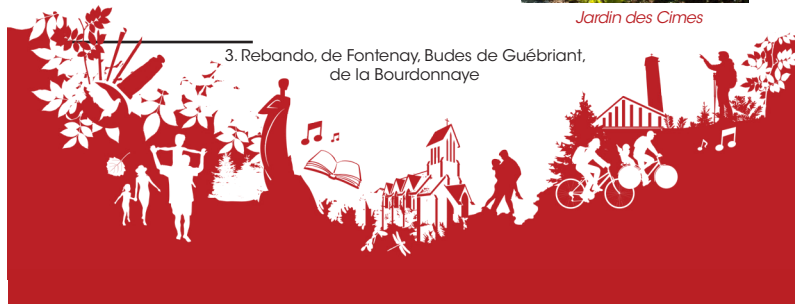
Pairie St-François d'Assise en vallée de l'Arve
Ouverture : 9h-12h / 14h-18h (pas de visites pendant les offices) - Tél. presbytère : 04 50 58 80 61

Mentionnons encore, à l'étage du Plateau d'Assy :
- Le **TEMPLE**, bâti par l'architecte M. Bouvier (1950)
- Le **JARDIN DES CIMES** : lieu unique de nature et de culture, à la découverte des univers alpins et des potagers du monde.



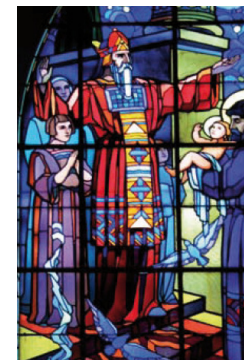
Jardin des Cimes

3. Rebando, de Fontenay, Budes de Guébriant, de la Bourdonnaye



CHEDDE

L'implantation de l'**usine** électrométallurgique de Chedde (1896) transforme le hameau rural en cité ouvrière. L'entreprise, cédée en 1993 au groupe allemand SGL Carbon, fabrique aujourd'hui des éléments en graphite pour l'industrie nucléaire et les piles photovoltaïques.



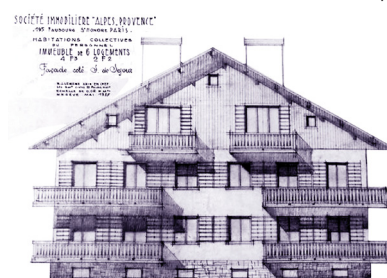
St-Joseph la présentation au temple, R. Lardeur

L'ÉGLISE SAINT-JOSEPH (1934)

Fondée par l'abbé Berger, bâtie par G. Benezech, la 1^{ère} église en béton armé du diocèse d'Annecy est dédiée au patron des artisans et des ouvriers.

Le décor des verrières a été confié à l'un des maîtres-verriers les plus représentatifs du courant Art Déco : R. Lardeur.

Remarquables aussi, la charpente voûtée de la nef, les mosaïques de l'autel, le chemin de croix et la cuve baptismale.



Nids & Jardins, plan HJ Le Mème 1957

LA CITÉ DES NIDS ET JARDINS

(1942-55) : un héritage majeur de l'histoire industrielle de Passy. Répondant à une politique sociale de logement qualitatif du personnel, elle présente le langage spécifique conçu par l'architecte de Megève, Henry Jacques Le Mème.

LA CASCADE DE CŒUR : cette magnifique chute du torrent de l'Ugine, immortalisée par V. Hugo, alimentait autrefois moulins et scieries.

LE VIADUC DES ÉGRATZ, zone de communication pour faciliter l'accès à la vallée de Chamonix. Long de 2,5 km, il se compose de 3 tronçons en béton précontraint avec une trentaine de piles hautes de 18 m à 68 m.



La Cascade de Coeur



Les Egratz

MARLIOZ

LE PARVIS DES FIZ, une construction récente forte, due à l'agence Beckmann - N'Thépé. Des lignes épurées pour l'accord avec le paysage, une longue galerie horizontale taillée en gradins, habillée en pin douglas qui fait écho à la crête des Fiz.



Le Parvis des Fiz, Beckman N'Tépe

LA PISCINE TOURNESOL, à l'allure de soucoupe volante, issue d'un programme initié par le Ministère de la Jeunesse dans les années 70.



Roulement, Basserode

LE CHEMIN LÉMAN-MONT BLANC reliant Chamonix à Genève : un parcours au bord de l'eau qui présente trois aspects de la rivière Arve : l'eau mécanique (photos), l'eau artistique (œuvres de Basserode, F. Lerat et G. Friedmann) et l'eau naturelle.

Sans oublier les **GRANGES** de la plaine.

LE CHEF-LIEU DE PASSY ET SES HAMEAUX

L'ÉGLISE SAINT-PIERRE ET SAINT-PAUL

Signalée en 1012, remaniée au XII^e siècle, l'église est consacrée en 1486, puis en 1701, après la Contre-réforme.

C'est à cette époque que les ex-voto romains trouvés un peu plus bas, aux Outards, sont scellés sous le porche en berceau du clocher roman.

Il faut s'attarder sur les éléments protégés au titre des MH, décor baroque et néoclassique, la chaire de prédication et son atlante, le rare buffet baptismal et le bénitier, le maître-autel et son retable à colonnes torsadées en bois doré polychrome, les autels latéraux et les stalles.



Eglise St-Pierre, chaire (détail)

Depuis la présence romaine, en passant par les siècles où Passy fut successivement l'objet de toutes les convoitises, jusqu'aux dernières restaurations, l'église de Passy nous convie à un extraordinaire voyage dans le temps.

LA MAIRIE (1862-63)

Construite au Second Empire, l'édifice est typique du style néo-classique. Il se caractérise par une certaine rigueur architecturale, 2 étages, 3 portes cintrées cernées de pierres bien appareillées et un fronton avec un oculus.





Ecole du Chef-lieu

L'ÉCOLE DU CHEF-LIEU

Bâtie par Michel Desvallées, elle épouse le relief existant en « deux bras ouverts ». Ses grandes baies vitrées, ses puits de lumière et son bardage en bois marient avec subtilité la tradition et la modernité.

L'ÉGLISE SAINT DONAT DES PLAGNES (1761) a été créée à cause des caprices de la rivière Arve, sur sa rive gauche, aux confins de Saint-Gervais-les-Bains. Réçemment restaurée, elle présente un beau retable principal, des stalles et lustres protégés au titre des Monuments Historiques, ainsi que de belles peintures murales (XIX^e s.).



St-Donat, toile du retable

Tout près, le **FAC-SIMILE** de la borne romaine du col de la Forclaz (74 ap. J.C.), dont l'original est à quelques mètres plus bas, devant l'ancien hôtel des Panoramas.



Chapelle de Bay

LES CHAPELLES DE HAMEAUX (XVII^e s.) témoignent de la vie des paysans et de leurs prières aux saints protecteurs. Si les sites de St-Antoine et de Chedde ont disparu, il reste ceux de la Motte, Joux, Maffrey et Bay. Cette dernière chapelle, régulièrement mise en valeur, possède un beau retable en bois doré polychrome avec une toile du Couronnement de la

Vierge, ainsi qu'un charmant décor mural. Toujours à Bay, en direction du Coudray, la table d'orientation panoramique du Parchet, signée V. Cordier, permet une lecture exhaustive des montagnes alentours.

Citons encore les nombreux **ORATOIRES** à découvrir au détour des rues et des chemins, témoins d'une profonde foi populaire.

Les **PETITES ÉCOLES** des hameaux de Chedde, Joux, la Motte et Maffrey ont fonctionné grâce au legs de la fondation P. Bosson (1737-1822). Leurs clochetons inattendus s'expliquent, pour les 3 dernières, par une installation dans les anciennes chapelles. Le groupe scolaire de Chedde, bâti en 1910, marque sa différence avec un beffroi équipé d'une horloge... mais couronné d'un clocher. Les écoles de Bay, des Plagnes et des Ruttets sont fondées par des « propriétaires intéressés ». Plusieurs écoles du XX^e siècle ont été bâties par les architectes Bernasconi, Cuny, Le Même, Novarina.



Maison Duperey-Lyzwa

Mentionnons enfin les grandes **MAISONS** traditionnelles avec leurs dépendances, ainsi que les **MAISONS FORTES** du coteau...

LA ROUTE DE LA SCULPTURE CONTEMPORAINE

Un grand musée à ciel ouvert

La route de la sculpture con-temporaine a été inspirée par un événement artistique majeur, pour accompagner la mutation du Plateau d'Assy, et sa vocation en matière de bien-être, d'art et de tourisme : « Sculptures en montagne, poème dans l'espace » (J.-P. Lemesle, J.-P. Bouvier, 1973). Il s'agissait de sortir l'art des musées.



La Grande Échelle, C. Semser (détail)

Cinq œuvres des sculpteurs les plus inspirés du XX^e siècle sont restées sur notre territoire et parlent de soleil et d'espace, des sources de vie, des hommes et de leurs conquêtes, de fêtes encore :

- le stable d'A. Calder, les totems d'A. Cardenas, le brasier d'A. Féraud, la conque dorée de J. Gardy Artigas, et l'échelle de C. Semser.



Matérialité du vide, Romy

Depuis 1989, au fil des ans, grâce à l'action conjointe de l'Art au pays du Mont-Blanc, de la ville et de l'Office de Tourisme, une dizaine de sculptures sont venues peupler la route qui relie, sur 15 km à flanc de coteau, la plaine au domaine de Plaine-Joux :

- Celles de R. Gosselin, Y. Dupuy, J.-P. Flippi, Romy, G. Roussi, L. Brunelli, A. Sandel et C. Cossin, évoquent le temps qui passe, les chaos de l'histoire, la guerre, la paix et les droits de l'homme, la matière, la technologie, l'ère industrielle et le monde ouvrier.

- Au Centre culturel municipal, les œuvres de M. Gagé et N. Robinson.

PARCOURS DE L'EAU ARTISTIQUE

La Fondation Art Oxylane est la fondation d'entreprise du groupe Oxylane - Decathlon qui aspira de 2009 à 2014 à offrir un oeil nouveau et actuel sur les liens entre l'art et le sport.

Avec ce nouveau parcours au bord de l'Arve, elle souhaite partager l'expression d'une passion et rendre visible les réflexions d'artistes internationaux, faire parler le sport et son monde de signes à travers l'art contemporain. Lieu de départ : Mountain store - av. Léman Mt-Blanc.

LES GARDIENS DE GLORIA FRIEDMANN

Terre surmontée d'un bouquetin et d'une gypète barbe, deux animaux de la vallée de l'Arve, l'oeuvre de Gloria Friedmann rend la nature des environs dans toutes ses dimensions.

FLAQUES DE FABIEN LERAT

Vallée de l'Arve, une flaque d'eau reflète les cimes. D'un côté le courant, la vitesse, de l'autre l'eau calme, en une image fixe. L'eau vive mesure le temps, l'eau calme reflète l'espace.

ROULEMENT DE BASSERODE

Camouflé sur les rives de l'Arve, le rocher en acier Corten de Basserode chante au fil de l'eau. Ce fossile sonore entonne pour les promeneurs la rumeur d'une nature immémoriale.



L'ATELIER DU PATRIMOINE

Une découverte originale

À Passy, les jeunes publics ont accès à toutes les richesses patrimoniales dans un espace ludique. Ils peuvent apprendre en s'amusant, avec des jeux interactifs, puzzles, dominos, table lumineuse... sur les thèmes les plus variés : art et architecture, peinture & sculpture, modernité & tradition, climatisme & industrie...



CIRCUITS & VISITES GUIDÉES

- * Formules horaires,
- * demi-journée,
- * journée avec déjeuner face au Mont-Blanc,
- * visites à la carte.,
- * pour les groupes, les individuels (minimum 10 personnes) et le jeune public.



RENSEIGNEMENTS / RÉSERVATION

OFFICE DE TOURISME

Avenue Léman Mont-Blanc 74190 PASSY
Tél. +33 (0)4 50 18 33 70 - Fax : +33 (0)4 50 93 83 74
reservation@passy-mont-blanc.com
www.passy-mont-blanc.com

RESSOURCES & BIBLIOGRAPHIE

- www.passy-mont-blanc.com
- www.ville-passy-mont-blanc.fr
- www.passy-culture.com
- www.histoire-passy-mont-blanc.fr
- www.diocese-annecy.fr
- * Chedde, un siècle d'industrie au pays du Mt-Blanc, L. Cailluet, PUG 1997
- * Le chanoine Devémy et ses amis parlent de l'église d'Assy... , Lescuyer, Lyon 1985
- * Les Noms de Passy, P. Dupraz, 2011
- * ND-De-Taute-Grâce, église du Plateau d'Assy, Ed. Alpes 74, 2012
- * Passy, G. Grandjacques, éd. A. Sutton. Mémoire en Images, 1999
- * Passy hier & aujourd'hui au pays du Mont-Blanc, P. Dupraz, 2009
- * Passy, Plateau d'Assy, montagne magique, l'art inspiré, A. Tobé, 2007
- * Traditions et évolution de Passy, éd. P. Dupraz, 1999
- * & Les brochures des associations locales de patrimoine.

PARTENAIRES

- * Amis du site de Bay
- * Association culturelle pour la sauvegarde du patrimoine et de l'art baroque aux pays du Mt-Blanc
- * Centre de Recherche et d'Étude sur l'Histoire d'Assy (CREHA)
- * Culture Histoire et Patrimoine de Passy (CHéPP)
- * Guides du patrimoine des pays de Savoie (AGPPS)
- * Mémoire de Chedde

CONCEPTION : OT Passy. TEXTES : A. Tobé, Commission culture & patrimoine de l'Office de Tourisme.
PHOTOS : Basserode, M. Cappa, C. Deker, Jardin des cimes, JM Lyzwa, C. Moreau, I. Moreaux-Jouannet, A&G Tobé



SPLENDEURS DU PATRIMOINE

PASSY, L'AVENTURE COMMENCE ICI...

