

# LA ROUTE DE LA SCULPTURE CONTEMPORAINE

DE L'ARVE AUX CIMES, UN GRAND MUSÉE EN PLEINE NATURE

En 1973, les hauts de Passy furent le décor d'un événement artistique international :

## « **SCULPTURES EN MONTAGNE, POÈME DANS L'ESPACE** »

Il s'agissait d'accompagner la reconversion du Plateau d'Assy, haut lieu culturel, afin que le site conforte sa triple vocation en matière de bien-être, d'art et de tourisme. Il s'agissait encore de sortir l'art des musées pour le conduire sur la place publique, et de parler un langage universel à destination d'un large public. 25 des meilleurs sculpteurs contemporains, conduits par le poète J.-P. **LEMESLE** et J.-P. **BOUVIER**, bâtirent ainsi un circuit d'une quarantaine de sculptures monumentales autour du site.

### 1. Cahiers littéraires, centre architectural, révolution de l'art sacré.

Cinq grands signaux des sculpteurs les plus inspirés du XX<sup>e</sup> siècle sont restés sur notre territoire :

le stable de **CALDER**,  
les totems de **CARDENAS**, le  
brasier de **FÉRAUD**,  
la conque dorée  
de **GARDY ARTIGAS**,  
et l'échelle de **SEMSER**.

Ils nous parlent de soleil et  
d'espace, des sources de  
vie, des hommes et de leurs  
conquêtes, de fêtes encore.



*Sun and mountains, Alexander Calder, 1973*

Depuis 1989,  
les oeuvres  
de **CALDER** et **FÉRAUD**  
ont été déplacées.  
Au fil des ans,  
d'autres sculptures  
sont venues peupler  
la route qui relie,  
sur 15 km à flanc de coteau,  
la plaine  
au domaine de Plaine-Joux :  
celles de **BRUNELLI**,  
**COSSIN**, **DUPUY**, **FILIPPI**,  
**GAGÉ**, **GOSSELIN**, **ROBINSON**,  
**ROMY**, **ROUSSI** et **SANDEL**.

Elles évoquent le temps qui passe, les chaos de l'histoire, la guerre, la paix et les droits de l'homme, mais aussi la matière, la technologie, l'ère industrielle et le monde ouvrier. En 2015, Passy et **Fondation d'Art Oxyrane** offrent un nouveau cheminement en bord d'Arve, une valorisation qui présente 3 aspects de la rivière, et un oeil nouveau sur les liens entre l'art et le sport : l'eau mécanique, parcours de photos géantes, l'eau naturelle, labyrinthe de découverte complété par les aménagements de Mountain store, et l'eau artistique avec 3 sculptures monumentales de **BASSERODE**, **FRIEDMANN** et **LERAT**.

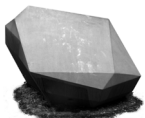
L'ensemble de ces sculptures forme « **LA ROUTE DE LA SCULPTURE CONTEMPORAINE** »



## NOUVEAUTÉ 2015 - PARCOURS DE L'EAU ARTISTIQUE

### 1. ROULEMENT, JÉRÔME BASSERODE (2015)

Un rocher taillé de multiples facettes dans l'acier Corten, matériau rouillé par essence pour résister aux conditions atmosphériques, fruit de l'innovation industrielle. On ne nous dit pas si le fossile provient des déboulements glaciaires ou s'il a été roulé par les eaux rugissantes de la rivière. En tendant l'oreille, l'œuvre nous conte l'histoire d'une nature séculaire. BASSERODE (1958) évoque ainsi les rapports, l'accord ou l'opposition entre la science et la puissance de la nature.



### 2. FLAQUES, FABIEN LERAT (2015)

Au bord de la rivière, sur la berge, LERAT (1960) a posé deux vasques en fonte, en forme de flaques. Bientôt, tout autour, le paysage viendra les caresser et la mousse s'y déposer. Eaux lentes, calmes et stagnantes, sont des écrans de rêverie qui représentent l'espace montagnard et nous parlent de la place de l'homme dans le monde. Les flaques ne cessent de creuser la terre, laissant l'eau s'infiltrer ou s'évaporer. Les flaques meurent puis renaissent.



### 3. LES GARDIENS, GLORIA FRIEDMANN (2015)

Un bouquetin et un gypaète barbu, animaux de la montagne, surmontent un globe en terre pour regarder loin dans l'Arve et l'avenir. FRIEDMANN (1950), artiste franco-germanique, a voulu que cette œuvre et son socle circulaire soient un point de rencontre et de contemplation sur la route des marcheurs. La matière est déclinée en terre, comme si elle avait germé in situ, granuleuse, salissante, sujette au changement du climat, tantôt sèche et claire, tantôt noire et humide.



### 4. DANS UN ESPACE DE PAIX, COLETTE COSSIN (2006)

Le titre de cette œuvre de bois et d'inox justifie la démarche de l'artiste qui s'implique avec les enfants et les personnes en difficulté. La forme épurée de l'œuvre porte bien cette notion de partage. Savoyarde, ébéniste de formation, agréée Monuments historiques et de l'Education nationale, COSSIN (1950) maîtrise les matériaux les plus divers, en particulier les matières naturelles, la neige et la glace.



### 5. 3000° CELSIUS, RAYMOND GOSSELIN (1989)

Le titre est la température de fusion de la magnésie que produisait l'usine de Chedde. GOSSELIN (1924) dédie ainsi l'œuvre au personnel de l'entreprise. C'est un grand four de cuisson, avec au centre une couronne mobile de neuf électrodes en graphite qui surplombe une vasque en acier remplie de cristaux de magnésie. Tout autour un réseau de fils d'acier et des jambages en duralinox laqués bleu, blanc et rouge, en allusion au bi-centenaire de la Révolution française. Animées par le souffle de l'air ou manipulées par l'homme, les sculptures de l'artiste sont toujours une quête entre rêve et technologie.



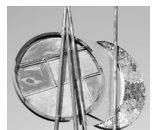
### 6. AUX TRAVAILLEURS DE CHEDDE, JEAN-PIERRE FILIPPI (1996)

Ce menhir de pierre brute a été commandé par la ville pour célébrer le centenaire de la création de l'usine de Chedde. FILIPPI (1947-2007), poète et sculpteur, a débuté sa carrière à Uriage (Isère), puis à Carrare (Italie), pour son marbre. Ancien professeur à l'école des Beaux-Arts de Grenoble, il est connu pour L'Ours du Vercors et sa fontaine, à Villard-de-Lans.



### 7. LA PORTE DU TEMPS, LINO BRUNELLI (2007)

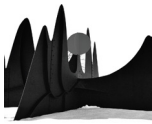
Du lever du jour au couchant, du couchant au levant, le temps s'écoule, imperturbablement. Le levant est représenté par un disque doré et cuivré, le couchant, par un croissant grillagé rempli de verres colorés de Murano. Au centre, le croissant d'acier blanc représente la lune. L'œuvre est portée par cinq tiges fichées dans un socle de béton recouvert par des galets de l'Arve. Le Milanais BRUNELLI (1931) crée également des décors et des costumes pour le théâtre.



### 8. LA PORTE DU SOLEIL, ALBERT FÉRAUD (1973)

En 1973, l'œuvre ouvrait le Cheminement des Conquérants (grimpeurs et leurs bêtes). Structuré autour de deux mats tubulaires, ce haut brasier de formes cosmiques découpées dans des feuilles d'acier inoxydable liées par le feu, étincelle du levant au couchant, sous l'action des rayons solaires. Grand prix de Rome en 1951 et membre de l'Institut, FÉRAUD (1921-2008) est passé maître dans l'art de donner vie et poésie aux matériaux de l'ère industrielle.





## 9. SUN AND MOUNTAINS, ALEXANDER CALDER (1973)

En 1973, l'œuvre ouvrait le Cheminement des Manèges (la ville et ses fêtes). Ce stable en tôles d'acier rivetées et peintes, se compose de deux plans d'arabesques qui dessinent les crêtes environnantes et se croisent en un point d'équilibre, le soleil. Passionné par l'équilibre des tensions et les matériaux industriels, inventeur de la sculpture en mouvement (mobiles), l'Américain CALDER (1898-1976) s'inspire ici des formes de la nature.

## 10. MATÉRIALITÉ DU VIDE, ROMY (1999)

Passionné par la symbolique du vide, l'artiste dresse ses monolithes de granite en mémoire de la terre. La verticalité de l'œuvre est soulignée par des bandes finement cannelées, coupées par des évidements. L'artiste mêle ainsi la matérialité au vide, le fini à l'infini. Citoyen du monde par ses origines et ses voyages, le Genevois ROMY (1951), s'est alternativement formé à la taille des gemmes et à la culture extrême-orientale.



## 11. LUMINESCENCE 2001, JEAN-FRANÇOIS DUPUY (1993)

Pyramide de lumière montée sur quatre pieds triangulaires qui soutiennent des aiguilles irisées, l'œuvre se compose de plaques d'une matière acrylique translucide comme le verre et solide comme l'acier : le Lexan ou Makrolon (Polycarbonate). Normand, orfèvre de formation, DUPUY (1950) assemble ici un matériau très connu dans le domaine de l'industrie, de l'architecture et des transports pour ses propriétés de résistance, de légèreté et de transparence.

## 12. NÉE DE LA MONTAGNE, ANDRE SANDEL (2007)

Varois épris de l'univers féminin, SANDEL (1950) caricature nos expressions avec facilité. Tendue comme un arc, l'œuvre s'élève au-dessus des montagnes aux masses adoucies par les courbes de la base. Sa couleur rouge caractérise le séquoia. Roi des arbres, vénéré par les Amérindiens, introduit en Europe au XIXe siècle, le séquoia est un précieux allié des menuisiers.



## 13. LA GRANDE ÉCHELLE, CHARLES SEMSER (1973, dépôt d'état FNAC 9865)

En 1973, l'œuvre appartenait au Cheminement des Manèges. Cette sculpture en ciment armé, polychromé dans la masse, est une satire du désir de puissance des sociétés dites avancées sur les sociétés dites primitives. Le grand couple formant le A de Afrique, est assailli par une multitude de petits personnages dont la fonction et le déséquilibre symbolisent nos travers sociaux. Animateur de Sculptures en montagne, Parisien d'origine américaine, SEMSER (1922-2011) est l'un des plus grands sculpteurs du XXe siècle. Son œuvre, hors des modes, a la dérision incisive d'un Daumier.



## 14. PLAIDOYER POUR LES DROITS DE L'HOMME, GILLES ROUSSI (2000)

Cette haute tour à base carrée en tôles d'acier inox, nous propose l'intégralité du texte de la Déclaration des droits de l'Homme. Le sommet dessine un chaos qui traduit les accros de l'histoire de France. Sa base, fichée dans un socle de béton modelé, image les événements tragiques de notre monde depuis la Révolution française. Ardéchois, ROUSSI (1947) marie les valeurs humaines, les matériaux modernes, les mathématiques et la technologie de pointe.

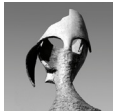


## 15. LA PORTE D'EAU, AGOSTIN CARDENAS (1973)

En 1973, la Porte d'Eau ouvrait le Cheminement des Formes en Femmes. Ce grand couple totémique anthropomorphe en bois d'Iroko (teck africain), ouvre sur notre forêt un espace qui célèbre les principales sources de vie, l'eau et la femme. Le Cubain CARDENAS (1927-2001) élabore un langage formel personnel où se distinguent la simplification des volumes, l'influence du surréalisme et celui de l'art africain.

## 16. LA PORTE BLEUE, JOAN GARDY ARTIGAS (1973)

En 1973, l'œuvre ouvrait le Cheminement des Signaux (l'espace). Conque de bronze doré montée sur deux galets de béton noircis, elle lance un cri dans l'espace. Fils du céramiste de Miró & Picasso, l'Espagnol GARDY ARTIGAS (1938) a travaillé avec Braque, Chagall & Giacometti. Animateur de Sculptures en montagne, il est l'auteur de La Porte de France, à l'entrée du tunnel sous le Mont-Blanc.



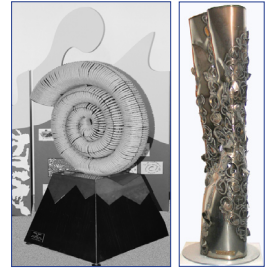
## 17. AU JARDIN DES CIMES (en saison)

Main coulante de Loïc TELLIER (2008), Fossile de Nicolas BEAUCHATON, Atmosphères de Claude CULTOT & Gandhi d'Ivan FRÉMONT (2009), Hutte et volutes de Claude CULTOT, Phonèmes de Vincent BECHAUT et Marie-Laure BOURGEOIS (2010), Topique Eau des Cimes d'Isabelle DAËRON (2012), et l'Échelle en verre de Roger HOFSTETTER (2013).

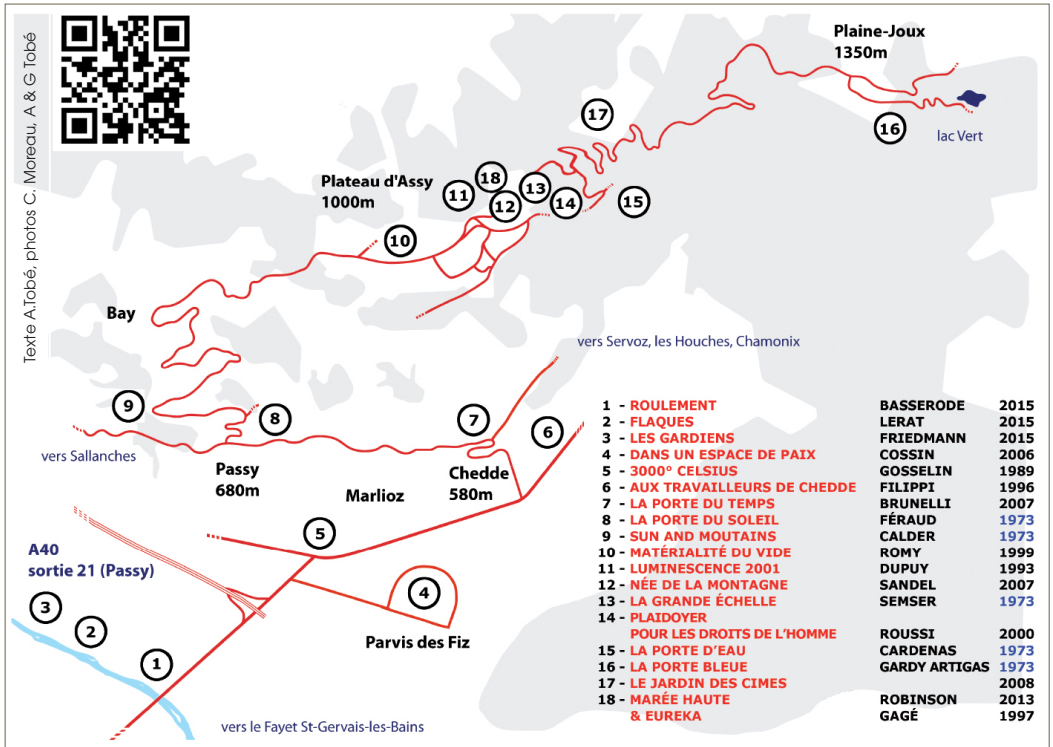
## 18. AU CENTRE CULTUREL MUNICIPAL, 2 ŒUVRES EN INTÉRIEUR :

- **MARÉE HAUTE, de NIGEL ROBINSON, JEAN-PIERRE LEMESLE, & LES ENFANTS DES ÉCOLES DU PAYS DU MONT-BLANC (2013)**

Il y a 65 millions d'années, à la période jurassique, la montagne était encore sous la mer chaude. C'était l'époque des dinosaures et des ammonites trouvées sur le désert de Platé. Imaginer ce monde disparu, c'est ce que les artistes nous proposent car Passy est un site géologique majeur. Le coquillage de ROBINSON baigne dans une vague colorée, signée des ÉCOLIERS de Passy et de St-Gervais-les-Bains. En se penchant à la bouche de l'œuvre, on entend, sur un tapis de bruits de la mer, le poème que LEMESLE a écrit pour les enfants : L'ammonite du désert de Platé.



- **EUREKA DE M. GAGÉ (1997)**



## RENSEIGNEMENTS / RESERVATION VISITES - OFFICE DE TOURISME DE PASSY

Avenue Léman Mont-Blanc - 74190 PASSY - Tél. +33 (0)4.50.58.80.52

info@passy-mont-blanc.com - www.passy-mont-blanc.com



**SERVICE GROUPES** Tél. +33 (0)4.50.18.33.70 - reservation@passy-mont-blanc.com

